

90<sup>E</sup> ANNIVERSAIRE DE L'ARMISTICE  
1918-2008

VISITE DES VILLAGES DETRUIITS  
DE LA PREMIERE QUERRE  
MONDIALE



Coll. BDIC/Musée d'Histoire contemporaine

*Ce que nous avons fait, c'est plus qu'on ne pouvait demander à des hommes,  
et nous l'avons fait. Maurice Genevoix*

Camp militaire de Suippes  
Ouverture exceptionnelle au public  
Mardi 11 Novembre 2008



Centre d'Entraînement  
des Brigades



LA MARNE  
CONSEIL GÉNÉRAL



CONSEIL REGIONAL  
CHAMPAGNE ARDENNE



ORCCA  
OFFICE REGIONAL  
CULTUREL DE  
CHAMPAGNE  
ARDENNE



Ville de  
Mourmelon

# Présentation

Sur un espace d'environ 14 000 hectares, cinq villages de Champagne, Tahure, Hurlus, Perthes-les-Hurlus, Les Mesnil-les-Hurlus et Ripont, furent engloutis lors de la Grande Guerre et jamais reconstruits.

En 1914-1918, la renommée de ce théâtre de guerre retentissait dans le monde entier, appartenant à un secteur du front, le « Front de Champagne », qui avait lui-même accueilli le monde entier sur ses champs de batailles : poilus français, soldats allemands, tirailleurs marocains et sénégalais, brigades russes, divisions américaines...

Au lendemain du conflit, cette « zone rouge » fut convertie en terrain militaire, le camp de Suippes, l'un des plus vastes de France, à l'intérieur duquel subsistent les ruines des villages.

La « Journée des Villages détruits » est exceptionnelle à plus d'un titre :

- elle offrira au public la possibilité de découvrir ou redécouvrir, en toute sécurité, les vestiges parmi les plus émouvants de la Grande Guerre en Champagne,
- elle est rare, organisée une fois seulement toutes les deux années,
- elle comprendra de nombreuses animations : visites commentées, expositions, bureau postal temporaire...
- elle sera l'occasion, pour de nombreuses familles, de se promener sur les pas de leurs ancêtres combattants, peut-être morts pour la France ou portés disparus sur ces champs de batailles...

La « Journée des Villages détruits », mardi 11 novembre 2008, sera l'événement marquant des commémorations de l'Armistice en Champagne.

# Sommaire

Présentation.....	page 2
Programme de la journée du 11 Novembre.....	page 4
<b>Les 5 villages disparus</b> Perthes-Les-Hurlus, Hurlus, Le Mesnil-Les-Hurlus, Tahure, Ripont.....	page 6
<b>Sur les Pas des Armées de Champagne</b> Les lieux de mémoire de Suippes et sa région.....	page 10
<b>Chronologie des événements</b> en Champagne 1914-1918.....	page 12
Informations pratiques.....	page 14
<b>Annexes</b> Le Centre d'Entraînement des Brigades Mourmelon-le-Grand - Suippes.....	page 16
Marne 14-18, le Centre d'Interprétation.....	page 22
Notes.....	page 24

# Programme de la journée du 11 Novembre

## ➤ Au camp de Suippes

De 9h à 17h :

- Visite guidée des villages détruits. Tarif bus : 1 € la journée.
- A Hurlus, Mesnil les Hurlus et Perthes-les-Hurlus : animations de l'Office Régional Culturel de Champagne-Ardenne, avec la participation des artistes Christian Lapie, Patrice Alexandre, Antonella Bussanich, Mathias Dubos, Laurent Plagnol et Céline Pierre. Visite commentée de Perthes-les-Hurlus par M. Ducas, ancien militaire.
- A Beauséjour : visite commentée par M. Marchal, personnel civil de la Défense et passionné d'histoire.
- A Tahure : visite commentée par le Comité du Souvenir de Sommepy-Tahure.
- Visite libre du musée du Camp.
- Ouverture d'un bureau postal temporaire et vente d'enveloppes commémoratives du 90<sup>e</sup> anniversaire de l'Armistice.
- Exposition de M. Tarantola, maire de Docelles (88).
- Exposition photographique sur les villages détruits.

## ➤ A Suippes

De 10h à 13h et de 14h à 18h :

- Visite du Centre d'Interprétation, Marne 14-18, au tarif exceptionnel de 3 € par personne.
- Visite libre de l'exposition temporaire « Raoul Berthelé - Champagne 1915/1916 » à la Maison des Associations.

➤ A Mourmelon-le-Grand

A partir de 19h :

- Grande cérémonie nocturne avec jeux de lumière sur le stade de la garnison. Avec la participation des régiments de Mourmelon et de Suippes, accompagnés de leurs drapeaux et étendards.
- Présence symbolique de la Flamme de l'Arc de Triomphe.
- Hymne national « La Marseillaise » chanté par les collégiens.
- Défilé des troupes à pied
- Feu d'artifice offert par la Mairie de Mourmelon-le-Grand

# Les villages disparus

## Perthes-les-Hurlus

Il est le plus à l'ouest des trois « Hurlus ».

Autrefois, le seigneur de Perthes y avait son château et les Huns étaient déjà passés par là en l'an 451 de notre ère.

Le 2 septembre 1914, au soir de l'évacuation du village, seuls étaient restés une vingtaine d'habitants sur les cent cinquante et un que comptait la commune.



Coll. Marne 14-18

Au point culminant se trouvait le fameux moulin de Perthes. L'église, elle, était située au centre du village. Avec les maisons, tout fut détruit par l'artillerie allemande dès le début de la guerre des tranchées, à l'hiver 1914-1915.

Aujourd'hui, le nom de Perthes-les-Hurlus est rattaché à celui de la commune de Souain.

## Hurlus

Hurlus est légèrement plus au sud. Le mot « Hurlus » serait la contraction de l'expression latine « Hus Lupi », « Hurle le loup ».

Le village comptait 88 habitants à la veille de la Première Guerre mondiale.

L'église de Hurlus, dédiée à Saint-Rémi, datait du XIII<sup>e</sup> siècle. Bâtie sur un monticule, elle présentait un chœur intéressant, voûté en ogives et percé de cinq fenêtres romanes. La voûte de la nef, elle, était en bois.

Atteinte par un obus en décembre 1914, l'église devait succomber par la suite sous les bombardements.

Les vestiges actuels sont parmi les plus spectaculaires des 5 villages disparus. La cloche de l'église a été sauvée du désastre de la guerre et donnée à la paroisse voisine de Wargemoulin.



Coll. Marne 14-18

### *Le Mesnil-les-Hurlus*

Village de 97 âmes avant 14, Le Mesnil-les-Hurlus est situé entre deux collines à l'est de Perthes, dont il était l'annexe.

Le Mesnil était fameux pour son église, qui comprenait notamment un superbe retable du XVI<sup>e</sup> siècle en bois peint et doré (aujourd'hui au musée de la ville de Châlons-en-Champagne). Le lieu était le théâtre d'un pèlerinage à Saint-Pantaleon, saint patron des médecins et des nourrices que l'on invoquait contre le strabisme. En 1915, des batailles très dures se livrèrent sur le sol du Mesnil, en particulier lors des très meurtrières attaques du 22 au 25 septembre 1915.

Rien ne subsiste du village, en dehors des vestiges de l'église récemment mis au jour. Le nom « Le Mesnil-les-Hurlus » est désormais joint à celui de Minaucourt.



Coll. Marne 14-18

## Tahure

Tahure est peut-être le plus célèbre des villages détruits. En effet, de la même façon qu'il disait « J'ai fait Verdun », un ancien combattant déclarant « J'étais à Tahure » voulait signifier : « J'ai connu le plus terrible de la guerre des tranchées de 14-18 »...

Pourtant, Tahure n'était qu'un paisible village de 185 habitants, établi près de la source de la rivière Dormoise et déjà vivant au temps des Gaulois.

Le 3 septembre 1914, une fusillade crépita et le cri « Uhlans » (régiments de cavaliers allemands) se propagea dans la campagne. Les habitants ne purent que s'enfuir. Tahure allait devenir l'enfer des combattants.



Coll. Marne 14-18

## Ripont

Village détruit dès Pâques 1915, Ripont n'a gardé comme vestiges que son cimetière et un Monument aux morts.

Son nom est aujourd'hui rattaché à celui de la commune de Rouvroy.

## *La Ferme et le « Fortin » de Beauséjour*

Beauséjour était à l'origine une simple ferme construite en 1820 le long d'un chemin reliant Minaucourt au Mesnil les Hurlus et devenue un hameau. Elle était très bien nommée car située en un lieu accueillant abrité du vent.

Quelques centaines de mètres plus au nord, sur la pente dominant la ferme, seule la densité des trous d'obus, des tranchées et des boyaux, estompés par le temps ainsi que par les broussailles et les taillis, permet de localiser le « Fortin ».

Après la Bataille de la Marne, les Allemands s'étaient repliés pour regrouper leurs forces et organiser leur ligne de défense. Creusant tranchées et profondes galeries souterraines, utilisant les matériaux récupérés dans les villages, l'envahisseur construisit des ouvrages défensifs, parfois bétonnés, protégés par des réseaux de barbelés et truffés de mitrailleuses. Le « Fortin de Beauséjour » est l'un d'entre eux.

# Sur les Pas des Armées de Champagne

## Les lieux de mémoire de Suippes et sa région

*Du haut du talus encore vert, ils nous regardaient passer, et l'on eût dit que leurs croix se penchaient, pour choisir dans nos rangs, ceux qui demain, les rejoindraient.*

Roland DORGELES, 39<sup>e</sup> Régiment d'Infanterie.

Le long d'une bande de terrain jalonnée d'ouest en est par les Monts de Moronvilliers, la crête de Navarin, les buttes de Souain, de Tahure du Mesnil et la Main de Massiges, se sont affrontés pendant quatre années, avec un courage égal, en d'âpres combats, Français, Alliés et Allemands.

Cinq grandes batailles s'y livrèrent : les combats de « grignotage » de l'hiver 1914-1915 - la puissante offensive française du 25 septembre 1915, au succès limité - la reprise à l'ennemi du massif de Moronvilliers en avril et mai 1917 - la tenue en échec de l'ultime attaque allemande, le « Friedensturm », par la IV<sup>e</sup> Armée du général Gouraud, le 15 juillet 1918 - et l'offensive victorieuse franco-américaine du 26 septembre 1918 qui libéra Sommepy et se termina le 11 novembre à Sedan.

Dans un champ clos de 30 km sur 4 km, 103 divisions françaises, 4 divisions américaines, 2 brigades russes et des régiments polonais et tchécoslovaques ont été engagés. D'Aubérive à Minaucourt, 26 nécropoles et ossuaires abritent les restes de plus de 130 000 soldats.

Trois édifices majeurs en témoignent aujourd'hui : la Chapelle russe de St-Hilaire-le-Grand, le monument de Navarin et le monument américain du Blanc-Mont. Des musées également : à Souain-Perthes-lès-Hurlus et Sommepy-Tahure.

D'innombrables monuments divers, stèles et plaques jalonnent les routes et chemins qu'empruntèrent les « Soldats des Armées de Champagne ». Ils invitent à la découverte d'une page d'histoire de ce pays encore marqué des cicatrices de la guerre mais résolument tourné vers un avenir prometteur au sein d'une Europe en paix.

*L'ossuaire-monument de Navarin*



*La chapelle russe et son cimetière à Saint-Hilaire-le-Grand*

*Le mémorial américain de Blanc-Mont*



# Chronologie des événements en Champagne 1914-1918

## 1914

**28 août - 7 septembre 1914** : retraite des troupes françaises

**3 septembre** : incendie de la ferme de Navarin

**6-13 septembre** : bataille de la Marne

Les armées de Champagne jouent un rôle capital dans cette bataille car elles constituent un point central que les Allemands veulent percer.

**21-22 septembre** : fin de la guerre de mouvement, la ligne de front ne se déplacera plus que de 3 à 4 kms en 4 ans mais les combattants ont une activité intense : il s'agit de petites opérations pour « grignoter » l'ennemi.

**Hiver 1914-1915** : première bataille de Champagne vers Perthes

La Champagne est un des secteurs où le « grignotage » est le plus intense. Les combats y sont presque permanents de décembre 1914 à juin 1915, avec le temps fort de l'offensive française lancée le 16 février jusqu'à la mi-mars. Les hauts lieux de ces combats sont les environs de Perthes-les-Hurlus, le fortin de Beauséjour, le bois Sabot conquis par les Français ou la butte du Mesnil qu'ils échouent à prendre.

**20 décembre 1914** : début de l'offensive près de Beauséjour.

**25 septembre 1915 - 6 octobre 1915** : seconde bataille de Champagne vers Navarin

Les Français essayent de rompre les positions allemandes d'Aubérive à Ville sur Tourbe. La première ligne est anéantie sous le déluge d'acier et se trouve enfoncée sur trois km d'Aubérive à Mesnil les Hurlus, les Français buttent alors sur la seconde ligne allemande. Du Mesnil à Ville sur Tourbe le front ne bouge que de quelques centaines de mètres. Le 29 septembre, l'attaque est arrêtée, elle laissera 138576 hommes hors de combat, c'est un échec.

**Le 6 octobre** les combats reprendront pour dix jours afin de rectifier les aspérités du front, surtout vers Tahure.

**17 avril 1917** : offensive vers le massif de Moronvilliers.

Comme au Chemin des Dames la veille, de l'autre côté de Reims, les Français qui partent à l'assaut le 17 avril 1917 s'attaquent à des positions allemandes très puissantes et situées en hauteur. Prévue pour enfoncer en profondeur les positions allemandes, l'offensive plusieurs fois relancée se transforme vite en bataille acharnée pour la possession des sommets du massif de Moronvilliers. Les combats restent fréquents et meurtriers pendant tout l'été 1917.

**Juillet 1918** : Friedensturm (« bataille pour la paix »), grande offensive allemande et échec décisif.

**26 septembre 1918** : les armées de Champagne reprennent l'offensive vers la victoire.

Le Général Gouraud lance une offensive de Aubérive à Ville-sur-Tourbe

**4 octobre 1918** : évacuation des Monts de Moronvilliers

**3-9 octobre 1918** : bataille du Blanc-Mont, la 2<sup>ème</sup> Division d'Infanterie américaine libère le territoire.

**11 novembre 1918, 11h, signature du cessez-le-feu, armistice.**

# Informations pratiques

Comment s'y rendre ?

## **Depuis Reims :**

Prendre la N44 puis la D931 en direction de Verdun-Suippes.

Arrivée à Suippes : un fléchage indiquera la direction de l'entrée du camp militaire.

## **Par l'autoroute A4:**

Prendre la sortie n° 28/ St-Etienne-au-Temple, puis direction Suippes.

*Sur demande, une prise en charge pourra être assurée à partir de la gare SNCF de Reims.*

*En fonction des demandes, les sites des villages détruits pourront être ouverts aux journalistes dès le lundi 10 novembre l'après-midi.*

***Pour l'accès au camp, merci de prendre contact avec :***

*M. Jean-Michel Hosmann - 03.26.63.71.01*

*pc.gtcmmml@yahoo.fr*

***Pour des visuels, des brochures ou tous renseignements :***

*Marne 14-18, le Centre d'Interprétation - 03.26.68.24.09*

*contact@marne14-18.fr*

## *Annexes*

# Le Centre d'Entraînement des Brigades Mourmelon-le-Grand - Suippes

## MISSION

Appuyer la préparation opérationnelle et l'entraînement des unités de la Force Terrestre en mettant à la disposition des forces des moyens d'entraînement.

Le C.E.B doit réaliser les objectifs suivants :

### INTEGRATION DU PARC D'ENTRAINEMENT CHAMPAGNE

- réussir l'intégration de la 3<sup>e</sup> compagnie au C.E.B ;
- réussir l'intégration des blindés du Parc d'Entraînement (P.E.)
- poursuivre la réflexion sur le système définitif, en particulier la conception de la Zone de Perception et de Réintégration.

**ESSOR DU CENTRE D'ENTRAINEMENT** - entraînement du niveau 1 (création d'aires, intégration du dépôt de munitions, stockage des shelters),

- entraînement des Sous Groupement Inter-Armes (SGTIA) (développement de la simulation type Simulateur Mine Char (SIM-C )et prise en compte de la ciblerie laser par la section Symphonie),
- entraînement des groupes au combat Zone Urbaine avec le développement du Bâtiment dz Zone Urbaine (BAT.ZUB),
- entraînement des compagnies PROTERRE ;
- transition entre les deux camps de Mourmelon et Suippes,
- entraînement des convois logistiques avec la réalisation d'un parcours

**POURSUITE LES AMELIORATIONS DU CAMP**- installation et prise en compte du centre opérations ; - poursuite de l'amélioration de l'accueil des troupes en manœuvre ; - poursuite du développement du village de combat de Vadenay ; - paysager le camp.

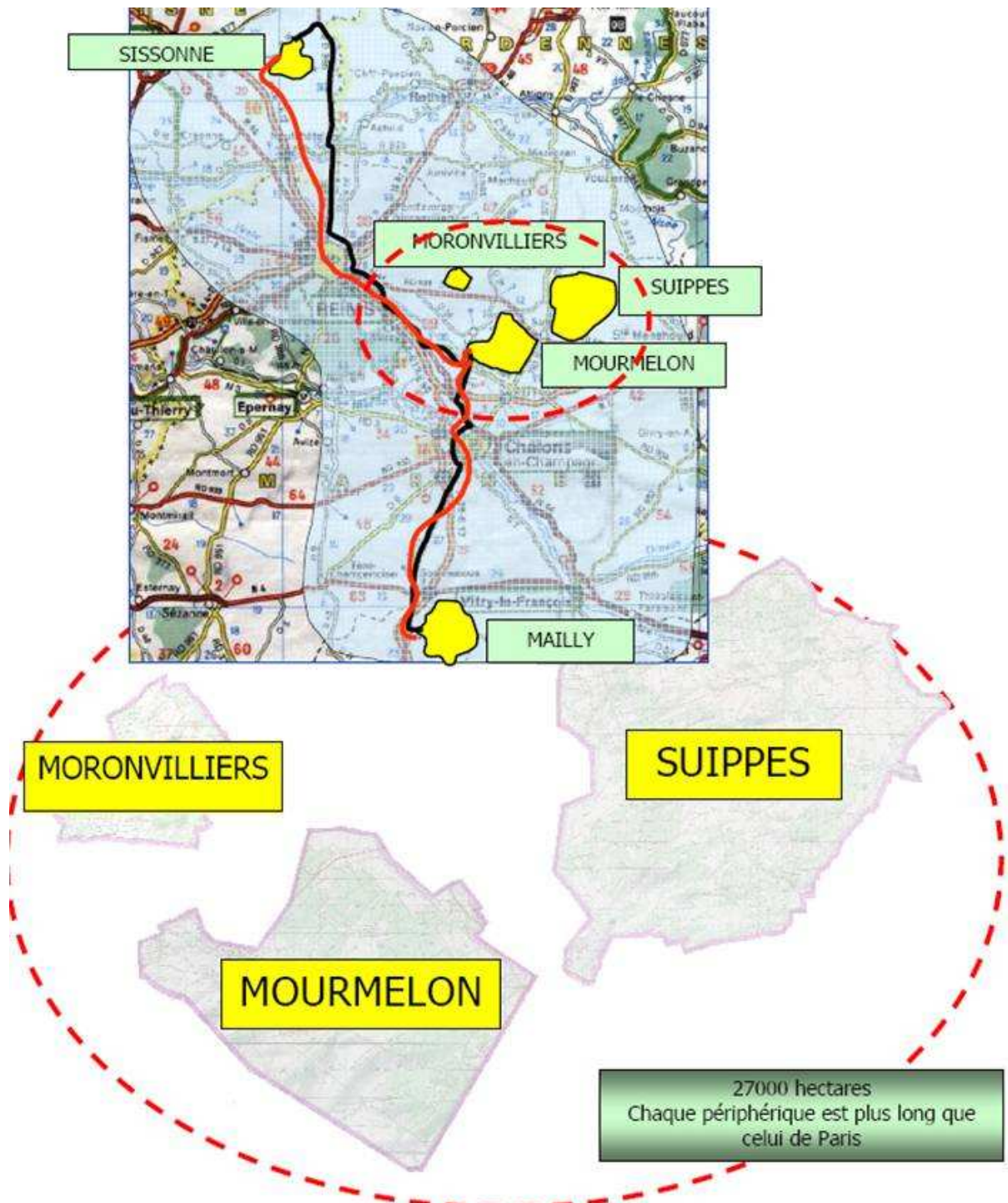
#### **BASE TERRE DE DEFENSE**

- étudier la montée en puissance et la réalisation de la base terre de défense Champagne englobant les unités de Châlons en Champagne, Mourmelon-le-Grand et Suippes.

#### **COMMUNICATION**

- maintien des activités en liaison avec la mairie de Mourmelon-le-Grand et les communes de la région (Mourmelon en fête, partenariats sportifs...)  
- devoir de mémoire au profit des écoles ;  
- mise en valeur du patrimoine par la visite des villages détruits du camp de Suippes

## IMPLANTATION



## **LE CENTRE D'ENTRAÎNEMENT DES BRIGADES**

Le C.E.B est issu du Groupement de camps de Mourmelon-Suippes, lui-même issu du fusionnement de la 31<sup>e</sup> compagnie de camp de Mourmelon et de la 39<sup>e</sup> compagnie de camp de Suippes.

*La 31<sup>e</sup> Compagnie de Camp* est créée le 16 avril 1951. Elle forme corps avec un détachement à Suippes. Un officier supérieur assure les fonctions de commandant du camp et commandant d'armes.

A compter du 20 février 1964 le commandant du camp prend la fonction de chef de corps.

Le 1<sup>er</sup> septembre 1979 la 31<sup>ème</sup> Compagnie de Camp devient 31<sup>ème</sup> Groupement de Camp.

Le 11 novembre 1984 le 31<sup>ème</sup> Groupement de Camp reçoit le Drapeau du 51<sup>ème</sup> Régiment d'Infanterie dont il devient héritier des traditions et prend la double appellation de 31<sup>ème</sup> Groupement de Camp - 51<sup>ème</sup> Régiment d'Infanterie.

Le 1<sup>er</sup> juillet 2000 création du Régiment de Camp qui forme corps avec les détachements de SISSONNE, SUIPPES et MOURMELON

Le 1<sup>er</sup> juillet 2001 le Camp de MOURMELON prend l'appellation de Groupement de Camp de Mourmelon.

Le 1<sup>er</sup> juillet 2006, le Groupement de camps perd le détachement de Sissonne (création du Cenzub).

Le 1<sup>er</sup> janvier 2007, le Groupement de camps de Mourmelon change d'appellation et devient le Centre d'Entraînement des Brigades. A la même date, il change de subordination et passe sous le commandement du Centre de Préparation des Forces.

*La 39<sup>e</sup> Compagnie de Camp* a été créée le 1<sup>er</sup> décembre 1952 à la suite du changement de dénomination de la 300<sup>ème</sup> Compagnie de Camp.

La compagnie faisait partie des éléments organiques du 2<sup>o</sup> Corps d'Armée et était implantée au Camp de BAUMOLDER en Allemagne.

A partir du 1<sup>er</sup> juin 1957, la compagnie est rattachée à la 1<sup>ère</sup> Division Blindée. Le 29 février 1960, elle devient le 411<sup>ème</sup> Bataillon de services.

Une nouvelle compagnie est créée le 15 août 1962 pour le Camp de SUIPPES. Le 1<sup>er</sup> septembre 1979, elle change de structure et devient 39<sup>o</sup> Groupement de Camp. Le 1<sup>er</sup> août 2000, le 39<sup>o</sup> Groupement de Camp - 72<sup>o</sup> R.A. est dissous. La Compagnie devient la 2<sup>o</sup> Compagnie du Régiment de Camp de MOURMELON et le 1<sup>er</sup> juillet 2001, elle est rebaptisée, 2<sup>o</sup> Compagnie du Groupement de Camp de MOURMELON.

### *Le drapeau du 51<sup>e</sup> RI*



Dépositaire des traditions du 51<sup>e</sup> Régiment d'Infanterie, il a la garde de son drapeau depuis 1984 et dans ses plis, on note :

**ARCOLE 1796** où le Drapeau du 51<sup>o</sup> RI est entré dans l'histoire pour avoir été dans les mains de BONAPARTE ;

**EYLAU 1807** où le Régiment résista à un corps prussien de 10.000 hommes ;

**BOMARSUND 1854** lors de la campagne de la Baltique le 51<sup>o</sup> RI ouvre la route à la victoire des troupes franco-anglaises ;

**SAN LORENZO 1863** au Mexique où le Drapeau est décoré de la Légion d'Honneur ;

**BEAUSEJOUR 1915**, le front allemand est enfoncé dans la profondeur par le 51<sup>o</sup> RI ;

**VERDUN 1917**, la côte 304 où le 51<sup>o</sup> RI se maintient malgré les puissantes contre-offensives de l'envahisseur ;

**L'AVRE 1918**, les forces allemandes sont rejetées vers l'est ;

**TAHURE 1918**, au cours de l'offensive de la victoire, le Régiment s'empare de 35 canons ;

**STONNE 1940**, dans les Ardennes, où du 15 au 25 mai le 51° RI résiste à l'offensive blindée de Guderian.

**AFN 1952-1962** : en Algérie, les différents actes de combat permettent au drapeau de recevoir cette nouvelle inscription en 2006.

Pendant la première guerre mondiale, le Régiment a reçu la croix de guerre 1914-1918 avec 4 citations à l'ordre de l'Armée représentées par 4 palmes et une citation à l'ordre du corps d'armée avec attribution d'une étoile Vermeil.

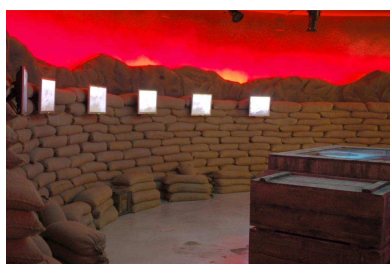
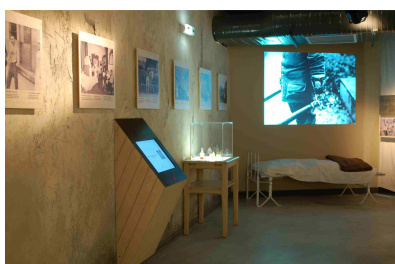
De plus notre Drapeau est décoré de la Légion d'Honneur reçue au cours de la campagne du Mexique.

# Marne 14-18, le Centre d'interprétation



*Pour vos voyages ou sorties, Marne 14-18, le Centre d'interprétation de la Grande Guerre de Suippes est une idée originale de visite tout public, au cœur des batailles de Champagne. Chaque famille est concernée par ce conflit et a vu un de ses membres combattre ici.*

Placé sur l'ancien front de Champagne, le Centre d'Interprétation Marne 14-18 est au carrefour des sites de Verdun et du Chemin des Dames. Il offre une présentation originale, interactive et humaniste de la Première Guerre Mondiale. De nombreux documents laissés par les soldats et les civils, leurs correspondances, leurs écrits témoignent de l'intensité du conflit.



Coll. Marne 14-18

## **Tarifs Groupes**

*(à partir de 10 personnes)*

adultes 4,50€

jeunes (6-18 ans) 2,50€

1 gratuité pour 10 visiteurs

## **Tarifs Individuels**

adultes 6€

réduit 4,50€

jeunes (6-18 ans) 3€

## **Horaires d'ouverture**

Janvier-février-mars-octobre-novembre-décembre : 14h00-18h00

Avril-mai-juin-septembre : 10h00-13h00 14h00-18h00

Juillet et août : 10h00-19h00

Fermé le lundi et certains jours fériés.

Fermeture annuelle du 22 décembre 2008 au 26 janvier 2009 inclus.

## ***Restauration & Hébergement***

- Hôtel-restaurant Logis de France La Source du Py, 51600 Sommepy-Tahure (10min de Suippes) : +33 (0)3 26 68 21 64
- Hôtel-restaurant Aux Armes de Champagne\*\*\*\*, 51460 L'Epine (15min de Suippes) : +33 (0)3 26 69 30 30
- Hôtel Ibis, route de Suippes, 51000 Châlons en Champagne (20min de Suippes) : +33 (0)3 26 65 16 65
- Hôtel-Restaurant Le Cheval Rouge\*\*, 1 rue Chanzy, 51800 Sainte-Ménéhould (30min Suippes) : +33 (0)3 26 60 81 04

## ***Contact et informations***

### ***Marne 14-18, Centre d'Interprétation de Suippes***

4 ruelle Bayard, 51600 SUIPPES

Tél : +33 (0)3 26 68 24 09, Fax : +33 (0)3 26 66 30 59

Email : [contact@marne14-18.fr](mailto:contact@marne14-18.fr)

Site : [www.marne14-18.fr](http://www.marne14-18.fr)

Notes